

Uložení výsledků testů

Každý test DSL/IP obsahuje kartu **Nahrát/uložit výsledek** za účelem **nahrání a uložení** výsledků testů pomocí stávajícího vnitropásmového připojení DSL nebo Ethernet navázaného během testu. Případně lze výsledky **uložit** do souboru ve vnitřní paměti či je **exportovat** do sestavy ve formátu HTML, MHTML či XML pomocí zařízení USB.

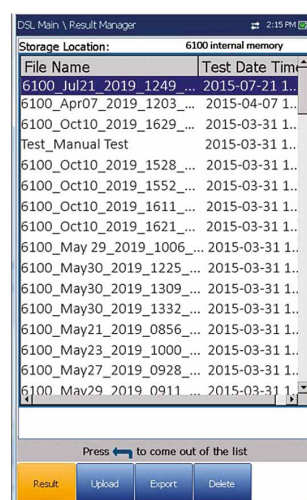
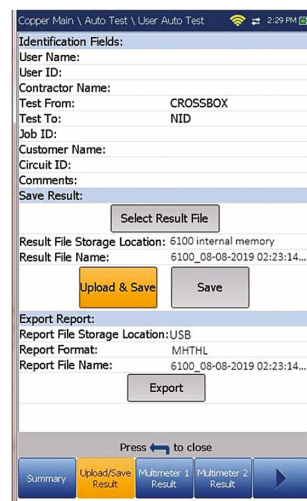
Uložení, nahrání nebo export výsledků:

- Pomocí šipek nahoru/dolů na klávesnici na obrazovce vyberte parametry, které chcete upravit.
- Vyberte soubor s výsledky** a uložte výsledky pod stávajícím **názvem souboru** nebo výsledky **nahrajte a uložte** následujícími způsoby:
 - vnitropásmové připojení DSL nebo Ethernet navázané během testu
 - mimopásmové připojení pro nahrávání (Wi-Fi nebo Ethernet), pokud je povoleno a test je zastaven NEBO
- Zvolte tlačítka **Uložit** nebo **Exportovat** a stiskem tlačítka **✓** výběr potvrďte.

Správa uložených výsledků testů

Na hlavním panelu **DSL** vám karta **Správce výsledků** umožňuje následující akce:

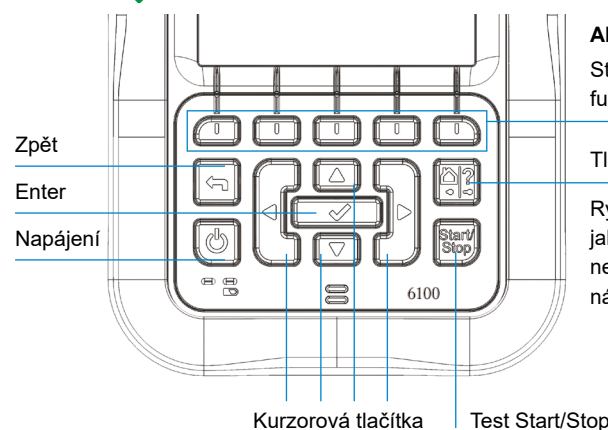
- Na kartě **Výsledky** lze vybrat **název souboru** a zobrazit výsledky ze seznamu dříve uložených souborů.
- Na kartě **Nahrát** lze uložené výsledky nahrát na server FTP nebo zařízení USB. Zde lze také **Odstranit** vybrané soubory XML z interní paměti
- Na kartě **Exportovat** lze vybrat **název souboru** nebo **všechny** dříve uložené soubory a exportovat výsledky v následujícím **formátu sestavy: HTML, MHTML** nebo **XML**.
- Na kartě **Odstranit** lze odstranit vybraný soubor nebo všechny soubory uložené pouze v interní paměti zařízení 6100.



Práce s klávesnicí

Přístup k parametrům na obrazovce a jejich úpravy:

Pomocí kláves se šipkami vyberte položku na obrazovce a stiskněte **✓**.



Aktivace funkčních tlačítek:

Stiskněte klávesu pod požadovaným funkčním tlačítkem

Tlačítko Domů a Nápověda

Rychlé stisknutí a uvolnění funguje jako tlačítko Domů. Podržení po dobu 2 nebo více sekund aktivuje integrovanou nápovědu nebo snímání obrazovky

Poznámka: Jakýkoli odkaz na stisknutí tlačítek na klávesnici lze ve většině případů nahradit kliknutím / klepnutím na dotykovou obrazovku.

Nabíjení baterie

Připojte napájecí adaptér (9 V, 1,66 A) a počkejte 6-8 hodin, než se baterie zcela dobije nebo stav baterie nebude zobrazovat 100 %.

Zobrazení stavu baterie:

- Na panelu **Domů** zvolte položku **Nastavení systému** a stiskněte tlačítko **✓**.
- Vyberte ikonu **Informace o baterii** a stiskněte tlačítko **✓**. Položka **Stav baterie** označuje aktuální úroveň nabití baterie v procentech.

Navštivte www.radiodetection.com

Radiodetection Ltd. (UK)

Western Drive, Bristol, BS14 0AF, UK Tel: +44 (0) 117 976 7776 rd.sales.uk@spx.com

Radiodetection (USA)

28 Tower Road, Raymond, Maine 04071, USA

Bezplatná linka: +1 (877) 247 3797 Tel: +1 (207) 655 8525 rd.sales.us@spx.com

Sledujte nás na:

Copyright © 2020 Radiodetection Ltd. Všechna práva vyhrazena. Radiodetection je dceřinou společností společnosti SPX Corporation. Radiodetection a 6100 jsou ochranné známky společnosti Radiodetection Ltd. Naše společnost se řídí politikou neustálého zlepšování výrobků, a proto si vyhrazujeme právo technických změn bez předběžného upozornění. Bez předchozího písemného souhlasu společnosti Radiodetection Ltd. se tento dokument nesmí kopírovat, reprodukovat, odesílat, měnit ani používat, a to v celku ani po částech.

90/UG-6100-GFAST-CZ/01

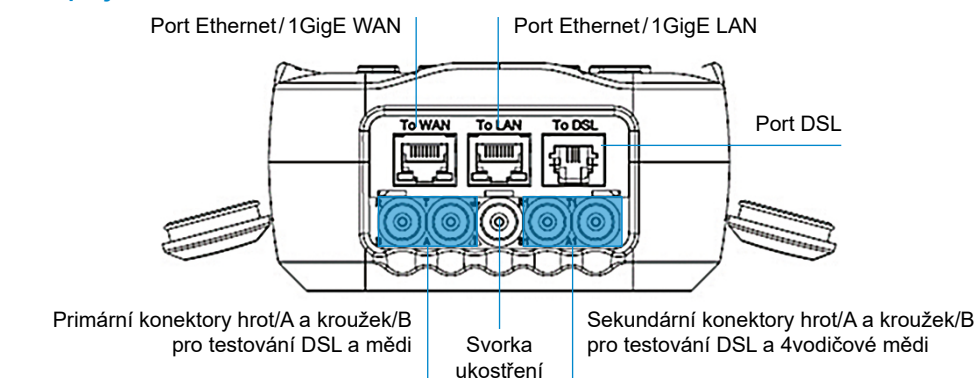
6100-Gfast

Sadat testů G.fast/VDSL/ADSL2+ Multi-play a Měď

Návod k použití

Zařízení 6100-Gfast společnosti Radiodetection představuje skvělý nástroj pro testování zavádění širokopásmových připojení G.fast, VDSL2 a ADSL2+ až do rychlosti 1 Gbit/s. Jednotka podporuje modemy GVXAA a GVXAB a lze ji použít k instalaci, řešení potíží a ověření víceúčelových služeb v domácnosti. Informace týkající se testů mědi naleznete v uživatelské příručce k zařízení 6100-Cu (dokument 90/UG-6100-CU-CZ/01).

Připojení kabelu



Hlavní nabídky DSL

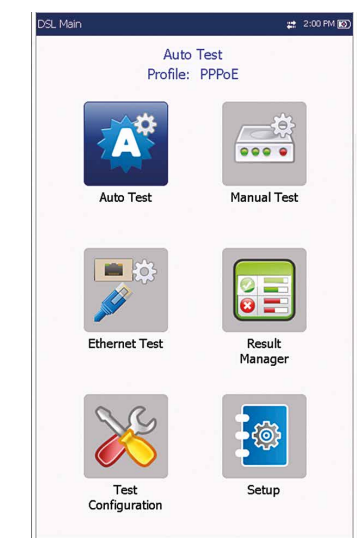
Přístup do hlavní nabídky Měď:

- Na obrazovce Domů zvolte možnost Testy DSL/IP a stiskem tlačítka **✓** otevřete stránku s hlavní nabídkou DSL.
- Na jednotlivé ikony lze přecházet pomocí kláves se šipkami nahoru/dolů a vlevo/vpravo na klávesnici.
- Stiskem tlačítka **✓** vyvolejte podnabídku vybrané ikony.
 - nebo nabídku **Automatický, ruční test** či **Test Ethernetu**. Spustí se test a ovládací prvek obrazovky přejde na stránku se souhrnem výsledků.
 - Na kartě **Správce výsledků** se otevřou dříve uložené soubory testu k zobrazení, **nahrání, exportu** nebo **odstranění** výsledků.
 - V nabídce **Konfigurace testu** lze nastavit parametry testu.
 - V nabídce **Nastavení** lze nakonfigurovat schémata napájení modemu a přednastavit jednotku pomocí specifických hodnot měření DSL.

Poznámka: V podokně Domů je k dispozici nabídka **Nastavení systému**, ve které lze nastavit parametry jednotky.

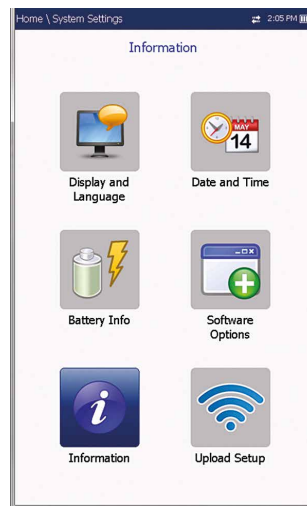
Poznámka: Jakýkoli odkaz na stisknutí tlačítek na klávesnici lze ve většině případů nahradit kliknutím / klepnutím na dotykovou obrazovku.

Tato příručka slouží pouze jako stručná referenční příručka. Podrobné pokyny, včetně použití příslušenství, naleznete v provozní příručce k zařízení 6100-Gfast, která je k dispozici ke stažení na adrese www.radiodetection.com.



Nastavení systému

- Nabídka **Zobrazení a jazyk** poskytuje nastavení pro podsvícení, informace na záhlaví, výběr jazyka a tlačítko **Kalibrace dotykové obrazovky**. Na kartě **Vzdálené zobrazení** lze 6100-Gfast vzdáleně připojit k počítači.
- V nabídce **Datum a čas** se rovněž nastavuje datum, čas, jejich formát a časové pásmo.
- V okně **Informace o baterii** se zobrazuje stav baterie a schémata napájení včetně **režimu úspory energie**.
- V okně **Možnosti softwaru** se nachází seznam všech **nakonfigurovaných možností** dostupných v jednotce.
- V okně **Informace** se zobrazují informace o hardwaru/softwaru/produktu.
- V nabídce **Nastavení nahrávání** lze povolit vnitropásmové nahrávání DSL na FTP nebo metodu mimopásmového nahrávání (Wi-Fi či Ethernet). Vyžaduje možnost FTPUPLD.



Test Wi-Fi

Testem **Wi-Fi** se aktivuje kontrola Wi-Fi a uvede se seznam všech dostupných bezdrátových sítí s podrobnostmi pro srovnání. Podrobnosti vybrané **sítě** nebo identifikátoru SSID (service set Identifier), název přiřazený bezdrátové síti, zahrnují položku Síla **signálu (RSSI)**, kde se v buňkách tabulky zobrazí jedna z následujících úrovní v odpovídající barvě

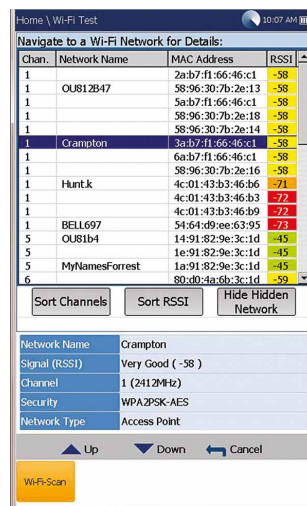
- Žádný signál (< -90/černá)
- Velmi nízký (-90 to -82/červená)
- Nízký (-81 to -72/červená)
- Dobrý (-71 to -68/oranžová)
- Velmi dobrý (-67 to -58/žlutá)
- Vynikající (> -58/zelená).

Pomocí tlačítek **Řadit kanály/RSSI** můžete hodnoty přepínat vzestupně a sestupně.

Poznámka: *Názvy sítí můžete také seřadit kliknutím/klepnutím na záhlaví sloupce na dotykové obrazovce.*

Chcete-li přejít na síť Wi-Fi a zobrazit podrobnosti:

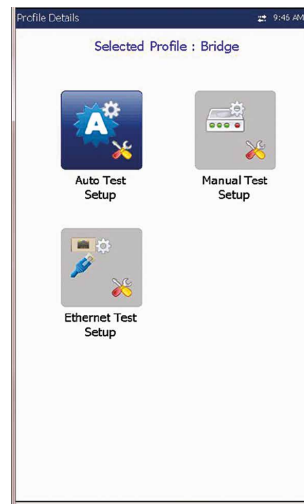
- Stiskem tlačítka se dostanete do seznamu.
- Stiskem kláves se šipkami nahoru/dolů vyberete síť a zobrazíte její podrobnosti níže.



Konfigurace testů

Nastavení automatického testu, ručního testu nebo testu Ethernetu:

- Na hlavním panelu **DSL** vyberte položku **Konfigurace testu** a stiskněte tlačítko .
- Zvolte možnost **Detaily profilu** a stiskněte tlačítko .
- Zvolte požadované nastavení testu a stiskněte tlačítko .
- Parametry testu lze nakonfigurovat z polí nastavení, která se nachází na následujících kartách: **Nastavení připojení, Prahové hodnoty, Nastavení LAN**.
- Na kartě **Vybrat testy** povolte/zakažte volitelné testy. Když je režim přístupu nastaven na IPv6 (DHCP), jediný dostupný test je pomocí pingu.
- Zvolte kartu **Nastavení testu**, kde lze nakonfigurovat následující testy (pokud jsou zvýrazněny): **Test VoIP, IPTV, Ping, FTP, HTTP, test propustnosti, test traceroute, test webového prohlížeče**.



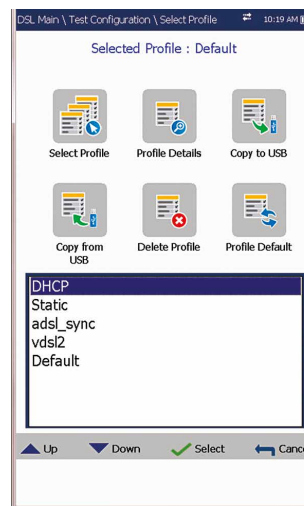
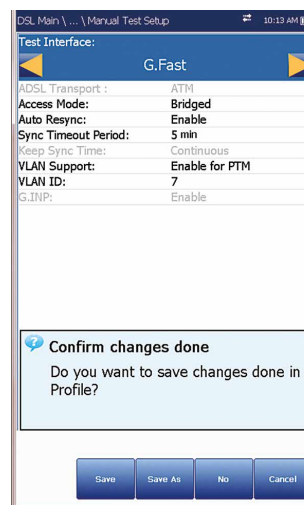
Změna profilu nebo vytvoření nového profilu:

Při zapnutí se nastavení načte z naposledy načteného profilu. Pokud dojde k jakýmkoli změnám v hodnotách parametrů, můžete je uložit do existujícího nebo nového profilu.

- Na libovolné obrazovce nastavení testu lze procházet a nastavovat možnosti pomocí kláves se šipkami nahoru/dolů a vlevo/vpravo.
NEBO
Stiskem tlačítka na libovolné hodnotě se otevře seznam možností.
- Po stisknutí tlačítka na libovolné obrazovce se zobrazí dialogové okno s výzvou k potvrzení a uložení změn pomocí následující tlačítka:
 - Uložit** aktuální profil.
 - Po výběru možnosti **Uložit jako** se zobrazí obrazovka alfanumerického editoru **Název nového profilu**.
 - Po výběru možnosti **Ne** se žádné změny profilu neuloží, dialogové okno se zavře a vrátíte se do podnabídky **Detaily profilu**.
 - Po výběru možnosti **Zrušit** se dialogové okno zavře a vrátíte se na obrazovku nastavení.

Výběr profilu:

- Na hlavním panelu DSL vyberte položku Konfigurace testu a stiskněte tlačítko .
- Zvolte možnost Vybrat profil a stiskněte tlačítko . Zobrazí se seznam dostupných profilů.



Spouštění testů

Spuštění testu:

Na hlavním panelu DSL vyberte ikonu požadovaného testu a stiskněte tlačítko . Test se spustí automaticky. V požadovaném testu můžete test spustit také stiskem tlačítka Start/Stop.

Zobrazení výsledků testů

Po skončení testu se získané výsledky zobrazí na obrazovce. Vyberte následující karty za účelem zobrazení stavu vyhovuje/nehovuje a podrobností výsledků:

- Okno **Souhrn připojení** zahrnuje:

(pro automatický a ruční test) karty **Profil, Doba synchronizace, Stav Linky, Provozní režim** a SNR příjmu/odesílání a Maximální přenosová rychlost. V rámci výsledků testů můžete vybrat nový profil.

Pokud má jednotka možnost Bonding, zobrazí se data pro pár 1 a pár 2.

(pro Ethernet) Port WAN/LAN Stav linky / Rychlost linky / Režim připojení a Přijaté / Přenesené celkové bajty / pakety / chyby Ethernetu.

- Na kartě **Stav WAN** se zobrazí stav připojení sítě WAN (Wide Area Network). Na kartě **Ruční test** lze také vybrat, který test služeb triple-play chcete spustit nebo zobrazit.

- Na kartě **Stav LAN** se zobrazí stav připojení sítě LAN (Local Area Network).

- Pokud se v jednotce nachází možnost **Test VoIP**:

- Na kartě **Volání VoIP** lze uskutečňovat a přijímat hovory VoIP a zobrazit **informace o volání**, např. **stav VoIP**, číslo a kodek, ke kterému je hovor připojen, dobu trvání a stav vyhovuje/nehovuje ve vztahu k testu/hovoru.

- Na kartě **Souhrn VoIP** se zobrazí podrobnosti měření různých parametrů, včetně **MOS, faktoru R, latence, kolísání a paketů**.

- Pokud se v jednotce nachází možnost **Test IPVT**:

- Na kartě **Join Leave** se nachází seznam kanálů IPTV z tabulky aliasů a čas **Zap**. Na kartě **Souhrn IPTV** se zobrazí výsledky analýzy streamů IPTV, Join/Leave a kanálů.

- Karta **Detaily parametrů DSL** zahrnuje výsledky **příjmu/odesílání** pro datové rychlosti, **SNR, tlumení, kapacitu, výstupní výkon, latenci, prodlevu/hloubku prokládání, INP, Bitswap, Trellis, Phy-R** and **G.INP**.

- Karta **Statistika DSL** zahrnuje **čítače DSL**, statistiky režimu přenosu včetně **KLO** a **EWL**, **přízůsobení rychlosti** a **stav vektoru s čítači výkonu**.

- Karta **Informace o pásmu** zahrnuje výsledky příjmu/odesílání pro **rozpětí SNR, tlumení smyčky/signálu, výstupní výkon** a **KLO**.

- Na kartě **Diagnostika smyčky** se zobrazí výsledky příjmu/odesílání SNR/ATTN (HLog)/QLN/ALN na tón v grafickém formátu.

- Na kartě **Souhrn testů dat** se zobrazí výsledky pro ping, sledování trasy, FTP a HTTP a rovněž povolené volitelné testy dat, např. VoIP, IPTV, test propustnosti a **webového prohlížeče**.

Když je jako **režim přístupu** v **Nastavení připojení** nastaveno **IPv6 (DHCP)**, zobrazí se pouze **test pomocí PINGu**.

Test propustnosti zahrnuje nástroj **iPerf3** nebo **Ookla**¹ pro aktivní měření maximální dosažitelné šířky pásma v IP sítích.

Poznámka: *Zásady ochrany osobních údajů společnosti Ookla: <http://www.speedtest.net/privacy>.*

Vy jako koncový uživatel provedením testu obsaženém v softwarové aplikaci Speedtest Powered rozumíte a potvrzujete, že společnost Ookla, LLC může během testu shromažďovat údaje o vaší IP adrese a sdílet je s vybranými třetími stranami.

¹Ookla je externí poskytovatel. Technologie Speedtest Powered společností Ookla zahrnuje servery vlastněné a/nebo kontrolované společností Ookla, které mohou nebo nemusí být ve vaší síti. Společnost Ookla si vyhrazuje právo provádět shmutí výsledky testů a souhrnné výsledky zpeněžit dle vlastního uvážení.